

## 令和3年度事業計画（案）

令和3年度は、新型コロナウイルス感染症の収束が未だ見通せない中、その影響が残ることを前提としながらも、東京オリンピック・パラリンピックの開催やその後の文化施策への期待が高まっています。

長崎県美術館は、コロナ禍、そしてアフターコロナの社会情勢を見極めつつ、これまでの16年間目指してきた、利用しやすく親しみの持てる美術館運営を維持しながら、新たな生活様式における美術館の新しい運営方式を再構築していく、初年度と位置づけます。

### 1 長崎県美術館の基本方針

当財団が提案する長崎県美術館の運営コンセプトは、血が通い、温かい命が巡る「呼吸する美術館」です。人々が芸術文化生活を楽しみ、人生を心豊かに生きていくためのパートナーとして、多種多様な交流活動の場として機能し、地域の大きな魅力になることを目指します。このため、次の5つを基本方針とし、長崎県美術館の管理運営にあたります。

#### 【基本方針】

##### ① 開かれた美術館

年齢・性別・学歴・国籍・人種や性的指向などの相違、障害の有無に制限されずに、誰もがいつでも利用でき、美術に親しむことができる開かれた施設とします。

##### ② 交流する美術館

スペイン国立プラド美術館、韓国・釜山市立美術館との交流を軸とした国際交流、遠隔授業・移動美術館を核とした県内の市町との地域間交流、子どもから高齢者までを対象とした世代間交流をはじめ、アーティストと来館者との交流など、多様な交流を積極的に推進します。

##### ③ 体験する美術館

多様なテーマの企画展や所蔵作品の調査研究に基づく常設展示などによる鑑賞体験、講演会やワークショップなどの教育普及事業による体験学習など、県民のニーズにこたえる様々な事業を展開し、参加体験型の施設を目指します。また旅先での新鮮な体験を求める観光客のニーズにもこたえるプログラムを構成します。

##### ④ 発信する美術館

収蔵作品を中心とした資料の情報、16年間の調査研究活動により蓄積された情報、教育普及活動の実践の成果等を、展示活動、ホームページ・ブログ・SNS、印刷媒体などの多様なメディアで発信します。情報発信に当たっては、インバウンド客や来館者の多様性に配慮し、多言語化を目指します。

## ⑤ 連携する美術館

当館は、その規模や種類、設置者、地域の相違を超えて国内外のあらゆる美術館や教育機関、生涯学習施設等との相互理解と連携を深め、地域連携から国際連携へとその視野を広げます。また、県民、ボランティア、NPO、行政、企業など地域社会と連携し、さらに県、各市町と、移動美術館や遠隔授業などの事業を通して連携します。これまで培ってきた連携事業をさらに促進し、博学連携、企業との連携、美術団体との連携を推進します。

### 【使命を実現する方策について】

多様化する利用者意向と変化する社会環境に的確に対応し、美術館の基本的機能を果たしながら、さらに長崎県における交流を生み出す拠点施設として、地域の様々な課題に対応し、多岐にわたる美術館事業を展開します。

### 使命1. 多くの人に鑑賞機会を提供する

これまで当館では、県内外のニーズに対応する多彩な企画展ならびに培ってきた調査研究の成果を基にした常設展示や小企画展の開催を通じ、スペイン美術及び長崎ゆかりの美術はもとより、欧米を中止とした各国の美術と多様なジャンルの芸術を、古典から現代に至るまで幅広く紹介してきました。この方針を発展させつつ、内容のバランスのとれた、幅広い利用層にアピールする良質な展覧会事業を継続します。そのために、助成金や協賛金の獲得、マスコミとの共同開催など事業収支のバランスも考慮した健全な経営の維持に努めます。また、移動美術館、遠隔授業、出前授業等を通して、県内の文化格差の解消にも継続的に取り組みます。

### 使命2. 子どもから大人まで、すべての人に生涯学習の場を提供する

当館では、稼働率100%の県民ギャラリーをはじめホール、講座室など多様な施設貸し出しや、年間400回を超える生涯学習・教育普及プログラムの実施、生涯学習の一環として実施しているアートボランティア活動の積極的な推進などを通して、幼児から高齢者まで幅広い年代の多くの方々に対し、学習、参加、体験、発表の機会を提供し、地域と美術館の活性化に寄与していきます。

### 使命3. 県民に美術館を核とした多様なライフスタイルを提供する

当館では、エントランスロビーでの年間30回を超える音楽イベントやアートビジョンでの映像作品の上映をはじめ、館内での結婚式や婚礼前撮り、屋上庭園でのコンサートや花火鑑賞など、地域力を活用しながら、様々なイベントの場を提供する取り組みに努め、いつも楽しいイベントが溢れる美術館として県民の皆様親しんでいただく努力を続けます。また、屋上庭園（行き交う船や夜景を楽しむ）、カフェ（洗練された空間でランチや美味しいスイーツを味わう）、ショップ（ここでしか手に入らないお気に入りのグッズを探す）、情報コーナー（ゆったりとした雰囲気の中で、美術に関する雑誌や書籍のページをめくる）、エントランス（お洒落な雰囲気の中でコンサートを楽しむ）などの施設の特色を活かした運営を展開することで、多様な美術館の過ごし方を提案していきます。

#### 使命4. 交流人口の拡大に寄与する

出島、グラバー園、新地中華街を結ぶ観光導線上に立地する当館は、水辺の森公園とともに地域のランドマークとして機能しています。この特性を生かしながら、県観光連盟やコンベンション協会と連携し、長崎歴史文化博物館とのセット券や周辺文化施設を周遊できる商品を共同開発し、県内外のマスコミ、旅行会社、交通機関に提供します。そして地域との交流・連携を通して地域全体の魅力の向上を図るとともに観光振興の一翼を担い、長崎県の付加価値を高める活動を展開していきます。

#### 使命5. 地域活性化、まちづくりの拠点として活動する

当館は、これまで「帆船まつり」や「みなとまつり」「長崎くんち」「ランタンフェスティバル」といった長崎の年中行事や周辺で開催されるイベントと連携し、エントランスロビーや運河劇場、屋上庭園をそれらの催しの会場の一部として活用してきました。これらを継続するとともに、立地を活かし、「出島」との連携を進め、歴史とアートの融合を図り相乗効果を生み出し、地域の活性化の拠点として積極的に活動します。

#### 使命6. 新しい運営方針を示し、ビジネスモデルを構築する

当財団では、経営目標を達成するため、年度計画を基準に事業計画と実績の差異分析や評価を行い、差異要因の抽出と改善施策を講じています。また、アンケートや利用者の意見聴取、マーケティング調査をもとに、事業計画内容に修正・変更をかけ、所期の目標達成を追求するシステムを確立しています。今後は、更に厳しい経営環境におかれることを想定し、学芸部門と管理部門の両輪が互いの専門性を理解し尊重しつつ、密接な連携を図り、運営に当たります。そのために職員の能力向上のための研修を実施します。

#### 使命7. 建築理念を活かす

歴史的価値の高い出島に立地し、開放的で美しいデザインを持った美術館を活かし、文化活動を通じて美術館を愛するファンを生み出す努力をいたします。利用者が快適に過ごせるよう職員対応や案内ツールの整備に努め、未然の事故防止のための徹底した安全対策、施設管理、衛生管理の備えも講じ、利用者が美術館を出るときに満足していただける美術館として成長いたします。

令和3年度来館者数目標：34,5万人

企画展	常設展	生涯学習・教育普及	県民ギャラリー等
99,000人	35,000人	25,000人	200,000人

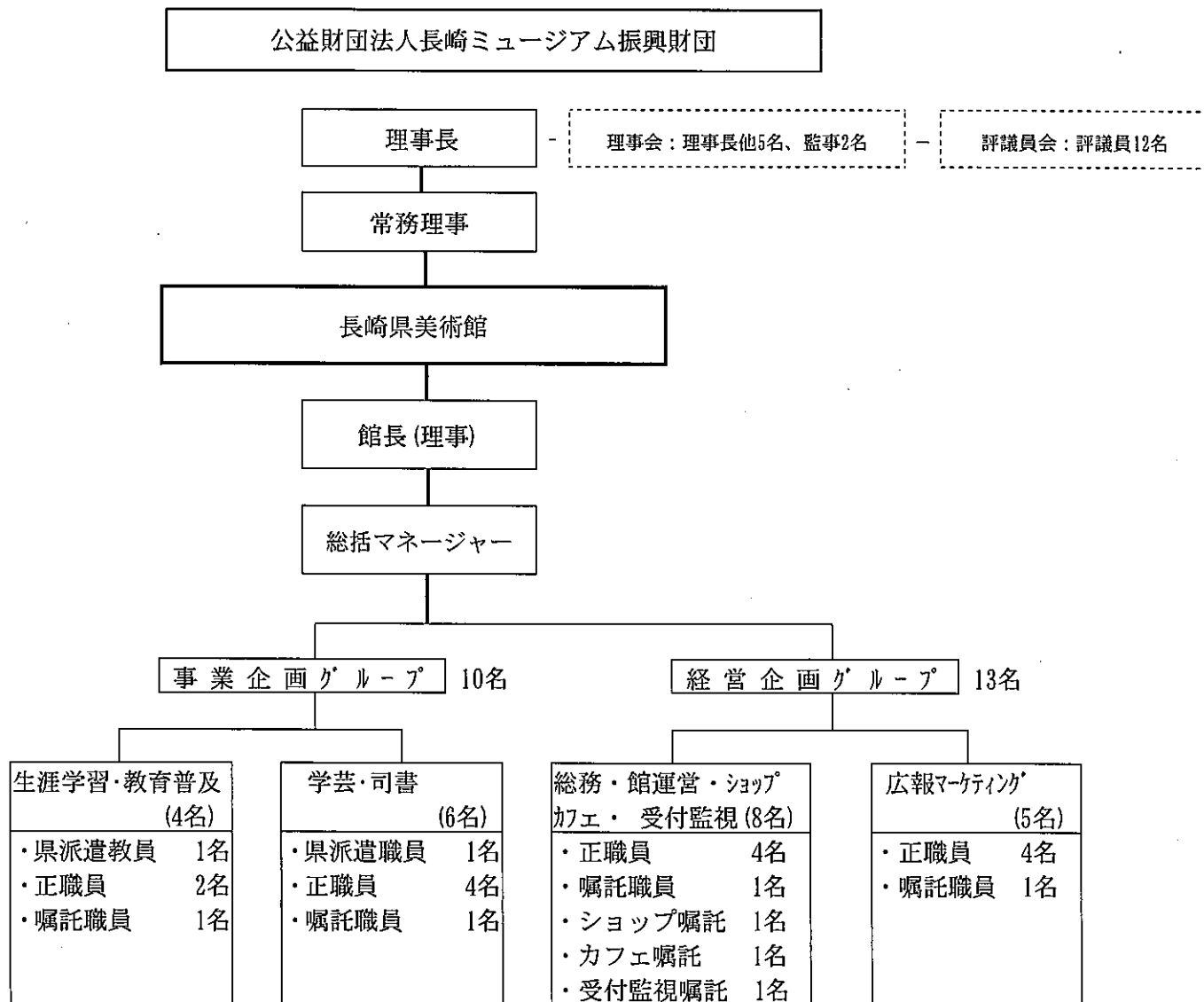
※重複利用調整 △14,000人

〈令和3年度負担金事業 事業費 358,968千円〉

■人員配置及び人件費計画（事業支出 127,341千円）

1. 経営目標を達成するため、公益財団法人としてこれまで蓄積してきた総合的な経営能力を発揮し、「営業力の向上」「マネジメント機能の強化」「利用料金事業の収益改善」「組織管理能力の向上」「経常的支出の節減促進」の経営課題の抽出と改善施策を講じる。
2. 事業計画に基づく事業の展開を効率的・効果的に行うことを目的とした組織構成と、適正な人員配置を実施するとともに、明確な責任体制と執行体制の構築を図る。
3. 研究倫理、コンプライアンス研修、ハラスメント研修、及び人権問題研修等の職員研修を実施し、コンプライアンス意識の醸成を図る。また、利用者意向調査にもとづく改善意見の反映や苦情対策システムの構築と、運営マニュアルの更新を適宜行う。
4. 県と定期的に運営会議を開催し、館の運営上の諸問題等について共通認識を持つとともに、早期改善に努める。
5. 職員研修
  - ・専門研修  
職員の専門的知識・スキルの向上を図る外部機関の研修を受講させることにより人材育成を図る。  
全国美術館会議学芸員研修会、教育普及研究会研修、文化財保存学芸員研修、公益法人研修、鑑賞教育指導者研修、著作権セミナー、プラド美術館への学芸員派遣など。
  - ・総合研修  
美術館職員として必要とされる知識の取得を目的とした研修を実施する。  
新規職員研修、コンプライアンス研修、人権問題研修、普通救命講習、AED研修、サービス介助、接遇マナー研修、英会話研修、消防訓練

長崎ミュージアム振興財団 組織図



※カフェ、ショップ嘱託各1名の人件費は、利用料金での負担

■調査研究事業（事業支出 5,750千円）

1. 収蔵作品に関する調査研究

- ・ 調査研究方針の策定および計画的な調査研究の実施。
- ・ 作品購入、寄贈受け入れに関連した情報収集・調査研究。
- ・ 収蔵作品の作者、主題、制作年代等に関する調査。
- ・ 収蔵作品に関連する文献資料の調査・収集。
- ・ 収蔵作品の来歴・展覧会歴についての調査。
- ・ 収蔵作家に関連する文献資料の調査・収集。
- ・ 収蔵作家の著作権者の所在確認。
- ・ 旧県立美術博物館より継承した文献資料等の分類・整理。
- ・ データベース（画像を含む）の整備。
- ・ 展覧会や図録、紀要等による調査研究成果の発表。（紀要発行年1回）

## 2. 保存修復に関する調査研究

- ・作品の重要性や状態による優先順位に基づく計画的な修復作業の実施。
- ・他館（欧米の美術館を含む）の活動状況に関する調査。
- ・保存修復に関する文献資料等についての調査・収集。
- ・最新機器、材料に関する調査研究。
- ・適正な保存環境・展示環境に関する調査研究。

## 3. 展覧会企画に関する調査研究

- ・展覧会の企画内容に関連する文献等の資料についての調査・収集。
- ・展覧会の企画内容に関する調査研究。
- ・出品予定作家および作品に関する現地調査。

## 4. 生涯学習・教育普及支援に関する調査研究

- ・他館（欧米の美術館を含む）の活動状況に関する調査。
- ・生涯学習・教育普及に関する書籍等の資料の調査・収集。
- ・事業の企画内容に関する研究。
- ・紀要等による成果の発表。

## 5. 美術情報に関する調査研究

- ・蔵書の分類・整理に関する調査、調査内容に基づく分類および整理方法の立案と実施。
- ・購入及び寄贈図書に関する情報収集および受け入れの実施。
- ・研究室、情報コーナーの運営に関する調査。
- ・蔵書データベースの整備。
- ・所蔵作家・作品に関する情報の収集およびアーカイブの構築。
- ・作品画像の整理。

## 6. 須磨コレクションに関する調査研究

- ・スペイン美術に関するアドバイザーボードの会合の開催と、そこでの審議内容に基づく調査計画の策定。
- ・コレクションの全体像および形成過程についての調査。
- ・作品調査（帰属、来歴、図像、技法等）。
- ・収集家としての須磨彌吉郎についての調査。
- ・須磨旧蔵の文献資料の整理・調査。
- ・須磨家から借用している関係資料の悉皆調査。
- ・県に対する実績報告。

## 7. 他の美術館、博物館との連携事業

### (1) 国内外の他館との連携事業

#### ①企画展に関する事業

- 共同企画、共同調査研究等
- 作品の貸与
- 作品の借用

#### ②調査研究に関する事業

- 文献資料、作品等に関する情報の相互提供：

- ・国内外の美術館との紀要、展覧会図録等刊行物の交換および資料の相互閲覧等
- スペイン美術に関するアドバイザーボードの運営：
  - ・調査内容や収集等に関する審議等
- (2) プラド美術館との連携事業
  - ・当館学芸員のプラド美術館への短期研修派遣 ※コロナ禍が収まるまではしばらく凍結
  - ・プラド美術館等での旧須磨コレクションの現地調査や作品貸借等の協議
- (3) 釜山市立美術館との連携事業
  - ・交換ワークショップの開催など
  - ・共同研究、新たな連携関係構築に向けての協議
- (4) その他
  - ・全国美術館会議 各種ワーキンググループへの参加
  - ・日本博物館協会、美術館連絡協議会への参加

## ■作品の管理・保存修復事業（事業支出 7, 209千円）

### 1. 修復事業

- ・収蔵作品の重要性や状態などに基づいた中長期計画及び展示計画を踏まえて、職員の監督のもと、専門業者により計画的に修復を実施する。
- ・作品の安全な保存・展示のため、重要性や状態などに応じて、計画的に修復、汚損除去、保護用ガラス装着等の適切な措置を行う。

#### ○令和3年度修復予定作品（計60点を予定）

- (1) 長崎ゆかりの美術資料の修復（計35点を予定）
  - ・令和2年度収蔵資料を中心に作品修復、汚損除去・裏面保護等を実施
- (2) スペイン美術資料の修復（計25点を予定）
  - ・須磨コレクション作品を中心に作品裏面保護、低反射ガラス装着等を実施

### 2. 作品の管理

県が定めた「長崎県美術館の管理等基準」及び館が定めた諸規程に基づき、収蔵作品の管理を適切に行う。

- (1) 管理状況の確認
  - ・作品展示および保存の環境を適正に維持するため、収蔵庫や展示室等の日常的な空調管理、温湿度管理を行う。
  - ・上記管理状況について、定期的に検査する。
- (2) 作品及び作品画像の貸出管理
  - ・収蔵作品及び作品画像の閲覧・撮影・貸出等について、適正な管理を行う。
- (3) データベースの管理・更新
  - ・収蔵作品の情報を適正に管理するとともに、収蔵作品に関する情報及び画像のデータベースを適宜更新することによりコンテンツの充実を図る。
- (4) 作品の管理報告
  - ・美術館の保存環境、作品の管理及び報告を適切に行う。

## ■コレクション展・企画展事業

(事業支出 71,366千円、事業収入 35,031千円)

幅広い年代にアピールできる多彩で魅力的な展覧会をバランスよく配し、わかりやすい展示に努めながら、県内の文化振興及び県内外客の来館を促進する。

### 1. コレクション展事業 ((内数) 事業支出 19,493千円 事業収入 2,671千円)

- ・コレクションを深く丁寧に紹介することを目的に、収蔵名品展を開催するほか、長崎ゆかりの作家・池野清の小企画展など、年間を通して開催し、近年ニーズが高まっている長崎ならではの作家・作品紹介に努める。またもう一つの小企画展として、イタリア出身の宝飾デザイナー、ジュリオ・マンフレディのキリスト教にちなんだ宝飾品を展示する。また春には、長崎開港450周年を記念した展覧会を開催し、行政や他の施設と共に長崎全体を盛り上げる。
- ・基本的に各展示室(全5室)とも2～4ヶ月単位でテーマを決めて内容を入れ替えることで、常に新しい多様な視点よりコレクションの魅力を伝えながら来館者の誘致を進めるとともに顧客満足度の向上を目指す。

※目標：35,000人

#### 【第1, 2室】

- |                 |              |
|-----------------|--------------|
| ・「長崎港開港450年記念展」 | 4月7日～6月13日   |
| ・「没後5年松尾敏男」     | 6月17日～8月1日   |
| ・「池野清展」         | 8月6日～11月7日   |
| ・「ジュリオ・マンフレディ」  | 11月12日～1月23日 |

#### 【第3室】

- |             |    |
|-------------|----|
| ・「須磨コレクション」 | 通年 |
|-------------|----|

#### 【第4室】

- |         |             |
|---------|-------------|
| ・「島袋道浩」 | 7月13日～9月12日 |
|---------|-------------|

#### 【第5室】

- |              |    |
|--------------|----|
| ・「スペイン近現代美術」 | 通年 |
|--------------|----|

### 2. 企画展事業 ((内数) 事業支出 51,873千円、事業収入 33,360千円)

※特別経費負担金収入10,000千円含

- ・現代スペイン美術を代表するミケル・バルセロ展、当館の収蔵作品を活かした「土地の名」展、少女漫画雑誌「りぼん」展など、多様なジャンルの展示を行い、多くの県民のニーズに応えるとともに新たな来館者層の発掘を図り、交流人口の増大に寄与する。
- ・各展覧会ともターゲットとなる顧客層を明確に設定しつつ、季節に相応しい内容の展覧会を戦略的に配置。

※目標：99,000人

#### (1) 「特別展りぼん 250万りぼんっ子♥大增刊号」

- ・開催期間：4月16日(金)～5月27日(木)
- ・展示概要：1955年の創刊以来、乙女のバイブルであり続けてきた「りぼん」。1993年末には、最高発行部数255万部を記録した。日本中の少女たち「りぼん」によって恋を知り、友情を学び、将来への憧れを募らせたと言っても



過言ではない。本展は当時の人気を支えていた 11 作家 16 作品を、なつかし  
の名シーン原画約 120 点とともに振り返る。

・目標：25,000人

(2) 「ミケル・バルセロ展」

・開催期間：6月10日（木）～7月25日（日）

・展示概要：ミケル・バルセロ（1957-）は国際的に活躍する現代美術界の巨匠。故郷  
であるスペイン・マジョルカ島、アフリカの大砂漠、ヒマラヤの高原など  
世界各地で制作を行うなか、絵画だけでなく彫刻、陶芸、版画、水彩、パ  
フォーマンスなど多彩なジャンルの作品を手掛けてきた。自然世界に開か  
れた豊かな感受性が力みなぎる創造へと昇華するバルセロ芸術の真髄を  
体感できる貴重な機会となる。

・目標：8,000人

(3) 「『五島百景』完成記念 山本二三展 the BEST」

・開催期間：8月1日（日）～9月5日（日）

・展示概要：日本のアニメーション美術界のレジェンド・山本二三（五島市出身）。2010  
年よりライフワークとして取り組んできた「五島百景」がついに完成。全  
100 点を一堂に展示するほか、「もののけ姫」「火垂るの墓」「時をかける  
少女」「天気の子」などの代表作、新たに発見された初公開作も紹介する。  
宮崎駿、高畑勲、細田守、新海誠らを支えた背景画の魅力に迫る。

・目標：35,000人

(4) 「土地の名—土地と記憶をめぐる旅 長崎県美術館コレクションから」

・開催期間：10月16日（土）～1月10日（月・祝）

・展示概要：本展では、歴史的・社会的・文化的な文脈の中で、その名が象徴的含意を  
持つようになった土地を題材とする作品を収蔵品から選び、「聖地巡礼」  
ほか複数のテーマに沿って展示する。パリ、ヴェトウイユ、ポルボウ、そ  
して長崎。作品とその周りに立ち上がる土地の記憶が、はるかな、しかし  
確実に「今・ここ」につながる思索の旅に私たちを連れ出してくれるだろ  
う。

・目標：6,000人

(5) 「ムーミン・コミックス」

・開催期間：1月21日（金）～3月27日（日）

・展示概要：フィンランドのムーミン童話は、誕生から 75 年を経た今も世界中で愛さ  
れている。本展覧会では、原作者で画家・童話作家のトーベ・ヤンソンに  
よるドローイングや習作、トーベの弟で、途中から引き継いでコミックを  
描いたラルス・ヤンソンによる原画などを紹介し、ムーミンコミックス  
の全貌に迫る。

・目標：25,000人

- (6) 常設展示室企画①「長崎開港450周年記念 長崎港をめぐる物語」
- ・開催期間：4月7日（水）～6月13日（日）
  - ・展示概要：2021年に開港450周年の節目を迎える長崎港。本展では、絵画・工芸作品の展示を通して長崎港の多彩な魅力を紹介する。会期中には、アーティスト・島袋道浩による港にちなんだアートイベントも開催。
- (7) 常設展示室企画②「長崎の美術7 池野清」
- ・開催期間：8月6日（金）～11月7日（日）
  - ・展示概要：池野清（1914-1960）は、長崎市出身の洋画家。戦後、原爆症と闘いながら、樹木や静物を題材に静謐で詩情豊かな作品を残した。佐多稲子の小説『樹影』の主人公のモデルとして知る人ぞ知る存在でもある。本展は、当館の所蔵作品に、近年新たに所在が判明した作品を加えて構成するもので、半世紀ぶりの本格的回顧展である。
- (8) 常設展示室企画③「ジュリオ・マンフレディ L' ORO INVISIBILE, 12+1」
- ・開催期間：11月12日（金）～1月23日（日）
  - ・展示概要：ミラノを拠点に活躍する世界的ジュエリーデザイナー、ジュリオ・マンフレディ。イタリアの文化財・文化活動省からの依頼により、レオナルド・ダヴィンチの壁画《最後の晩餐》を主題に彼が制作した13体のオブジェを日本で初めて紹介する。
- 企画展示室利用予定
- ・「県展」9月中旬～10月初旬（予定）

■生涯学習・教育普及事業（事業支出12,427千円、事業収入600千円）  
（うちボランティア支出1,423千円）

1. ワークショップなど

目的：企画展や常設展の作品に関連した内容、または長崎の文化に関連した組立てのワークショップなどを行い、広く県民に教育普及・生涯学習の機会を提供する。

講師：ワークショップの内容によって、外部講師または当館職員が行う。

対象：受講希望者（子どもから一般まで）

内容：(1)「企画展」関連ワークショップ・鑑賞会 6,7,8,3月予定  
(2)「常設展」関連イベント 5月予定

目標：120人

2. スクールプログラム 学校との連携

目的：県内外の学校が、図工・美術、総合的な学習の時間、学校行事、部活動、修学旅行等で広く活用できるよう、広く研修会等の機会を設定し、教育プログラムとして「体験する美術館」を展開していく。オンラインによる鑑賞教育と対面による活動を折り込み、出張授業を効果的に実施し来館へつなげる。また、PTAや学童保育の受け入れを行う。

講師：当館職員等

対象：県内外の幼・保・学童保育・小学校・中学校・高校・大学等・特別支援学校

内容：(1)鑑賞プログラム→常設展示室にて対話型鑑賞「おしゃべり鑑賞」などにより鑑賞活動を深める。またオンライン授業による鑑賞活動を行い、来館につなげる。

(2)表現プログラム→アトリエで行う様々な表現活動や、常設展示室にて模写等の活動を行う。

(3)特別鑑賞プログラム→県内児童生徒を対象とする美術館巡回バス送迎を行う。

(4)出張授業→美術館職員が学校へ赴き、鑑賞授業をサポートする活動を行う。

目標：6,000人（参考 H30年度12,339人、H31年度10,040人、R2年度4,559人 2/25現在）

### 3. 不登校児童・生徒向けプログラム

目的：長崎県内にいる不登校児童や生徒を美術館に招き、作品鑑賞を通して様々な作品の見方や考え方を伝え、社会生活への意欲を取り戻すきっかけとなるためのプログラム。

対象：長崎県内の不登校児童・生徒とその保護者・関係者

内容：不登校児童・生徒と引率者が美術館に来館し作品鑑賞する。その後カフェを利用し、歓談する。併せて来館の事前事後にオンラインによる学習機会を提供する。

期間：9月～3月（予定）

目標：90人

### 4. 大学及び地域との連携

目的：美術館と大学、地域施設、美術教育・研究団体が連携することによる共同研究等の実施や、学生の美術への研修・研究等、意識を高め、地域に資する活動を展開する。

対象：県内大学、地域施設、函工美術教育研究会等

内容：(1)大学の研究室や美術教育・研究団体等と連携し、ワークショップや鑑賞教育を協働で企画・実施する。

(2)博物館実習を実施する。（10人程度）

(3)東山手文化構想などの協力体制のもと美術館を活用したプログラムの企画、実施をする。

### 5. こどもアートキャンプ

目的：本物の作品に触れる機会をつくり、鑑賞力・表現力を高め、美術館でしか体験できない表現活動を実施し、夏休み期間により深く美術に触れる機会を提供する。

講師：当館職員等

対象：県内小学生 定員20名

内容：展覧会の鑑賞活動や作家とともに造形活動を通して、素材や制作方法を体験しながら表現する楽しさを味わう。

期間：7月 2日間開催（予定）

目標：小学生延べ40人

### 6. みんなのアトリエ（全8回）

目的：「開かれた美術館」として、アトリエを中心に子どもから大人、家族連れなどが楽しめる場と機会をオンライン形式と対面形式にて提供する。

対象：子ども～大人

内容：(1)「海をテーマにしたワークショップ」4月

- (2)「春季イベント」5月
- (3)「夏休み子ども向けワークショップ」8月
- (4)「秋季イベント」10月
- (5)「クリスマスワークショップ」12月
- (6)「お正月ワークショップ」1月
- (7)「冬のワークショップ」2月
- (8)「春のワークショップ」3月

目標：計560人

#### 7. 移動美術館

目的：長崎県内の離島を含む遠隔地を対象として、美術館の収蔵作品を鑑賞する機会を提供する企画。希望する県内市町と共催で美術館の収蔵作品展とともにワークショップ、鑑賞教室、講演会等も併せて開催し、開催地や周辺市町の地域住民の方々に芸術鑑賞の場を設け、長崎県美術館の作品に親しんでいただくために実施する。

開催地：南島原市、佐世保市予定(県内遠隔地2か所)

目標：計1,500人

#### 8. 遠隔授業

目的：学校教育との連携の一環として、遠隔地で美術館を利用しにくい児童生徒を対象に、テレビ会議システムやweb会議ツールを利用した遠隔授業を行う。

講師：当館職員等

実施校：壱岐市中学校、対馬高校(予定)

実施時期：年間2回予定(9月～2月を予定)

目標：計110人

#### 9. 中高齢者向けの生涯学習事業

目的：中高齢者向けの生涯学習事業として、ギャラリートーク、講演会等を開催する。

内容：コレクション展シリーズレクチャー 通年(10回)

講師：当館職員等

目標：10回 300人

※COVID-19の影響により変更になる場合あり。

#### 10. 展覧会関連生涯学習講座

展覧会関連事業として、ワークショップ以外にも講演会、ギャラリートーク、一般、親子向け鑑賞会を企画し実施する。

目的：企画展における鑑賞学習の場として開催する。

期日：未定(年4回予定)

講師：当館職員等

目標：100人

#### 11. アジアの美術館との連携と共同企画の実施

目的：釜山市立美術館(韓国)や中国と共同事業を行うことにより、県民の国際的な視野を広げる。

内容：長崎県と釜山市の学校を遠隔システムで結び、鑑賞活動やワークショップを実施する。

時期：11月（予定）

1 2. 高等学校在校生への特別招待券贈呈

目的：県下の高等学校在校生を対象に招待券を贈呈し、当館の展覧会を鑑賞する機会を提供することで、高校生の美術館利用促進を図る。

時期：10月～3月末日

目標：500人

1 3. 鑑賞ツールの開発

目的：展覧会事業に関連した子ども向けを中心とする鑑賞補助ツールを作成し、鑑賞活動の充実を図る。

内容：展覧会の内容や必要性に応じて対象年齢を絞った鑑賞ツールを作成する。

来館者向けにセルフガイドの役割を果たすワークシートや配信動画等の作成。

1 4. アトリエブログによる情報発信

目的：ワークショップや美術館活動への興味関心の向上や美術館活動の理解を深め、県民の利用促進を図る。

内容：生涯学習・教育普及事業の最新情報や活動報告をホームページから発信する。

また美術館の作品鑑賞や工作などが楽しめる内容のコンテンツを定期的に発信する。

さらに学校向けの出張授業やオンライン授業等の実践例を紹介する。

時期：ワークショップ実施後や研修会・出張授業後

1 5. アートボランティア事業（事業支出内数 1,423千円）

目的：長崎県美術館アートボランティア制度の理念を実現するための事業を運営する。

登録人数：99人（3月1日現在）

アートボランティアの活動内容：

各分野別活動、イベント補助、ボランティア通信発行など

(1) 館内ボランティア活動の運営及び募集

館内諸業務をサポートするアートボランティアを毎月募集、適切に配置して活躍の場を提供するとともに館運営の円滑化を図る。

休止中のギャラリートークに変わり、アートドキュメンテーション活動を開始する。

(2) 第4期アートボランティアの募集および研修（秋予定）

ボランティア事業の活性化を図るため、任期制の導入など時代に即した制度への移行を進める。

(3) 研修等の企画、運営

美術館利用者へのサービス向上を目的に各種研修環境を整備する。新型コロナウイルス感染症拡大対策のため、映像資料やICTツールの活用を取り入れる。

当館ゆかりの美術に関する研修を企画し、生涯学習の場としてのボランティア活動に対する意欲を高める。

① 所蔵作品に関する研修（オンラインや映像資料活用を含む）

② 新ボランティアとの交流

- ③ 各分野活動および全体活動に関連する研修
- ④ ICT ツール利用のための研修および環境整備（感染症対策および情報連絡手段の円滑化）

## ■広報マーケティング事業（事業支出 10,064千円）

年間利用者目標34万5千人の達成に向けた集客計画の策定及び集客活動、広報活動を行う。Withコロナ時代に対応したオンライン配信など、臨機応変に効果的なメディアを選択し県内外へのピーアールを実施する。また、展覧会毎にアンケートを実施し各種事業に反映することで、利用者サービスの向上と満足度向上を目指す。

### 1. 関係機関と連携した集客活動、生涯学習・教育普及事業の利用促進、協賛金獲得活動

- ・県内外の企業、交通機関、ホテル、行政等への広報活動を展覧会や各種イベントごとに実施し、長崎県美術館の認知度の向上、期待感の醸成、および集客活動を展開する。
- ・生涯学習・教育普及担当と連携し、学校利用等を促進する。
- ・長崎空港、長崎港松ヶ枝国際ターミナル、長崎駅での広報活動や優待施策を行う。
- ・展覧会事業資金を確保するため企業等への協賛金獲得活動を行う。

### 2. 広報宣伝活動

- ・広報用印刷物（チラシ、ポスター、案内リーフレット、美術館ニュース、年間スケジュールなど）の作成・配布を行う。また、ホームページ、メールマガジン、SNS、YouTube等の自主媒体による計画的な情報発信に努める。
- ・常設展示室で開催する「長崎開港450周年記念 長崎港をめぐる物語（仮称）」「池野清展」「ジュリオ・マンフレディ展」や、季節イベントに広報宣伝予算をつけ、効果的に広報宣伝を進める。
- ・プレスリリースの配信や内覧会、広告等により、新聞、テレビ、ラジオ、雑誌、インターネット、SNS等の各種媒体を通じた美術館事業の周知や期待感の醸成を県内外に向けて行う。
- ・県民ギャラリーやホール等、貸会場による館外主催のイベントについて、広報協力を行う（ホームページ、SNS等）。
- ・外国語リーフレット（英語、中国語、韓国語）や英語版ホームページ、英語版チラシ配布等により、海外からの観光客や留学生を誘致する。
- ・文化庁メディア芸術祭受賞作品映像など、アートビジョンの映像コンテンツを充実し、魅力ある上映を行う。
- ・県・市町広報誌、県政番組などの行政広報媒体を積極的に活用するほか、展覧会ごとに最適な共催や後援を得て、低コストで効果的な広報活動を行う。

### 3. 調査及び事業評価

- ・来館者の動向を把握し、サービスの向上・集客対策へとつなげる。
- ・展覧会や関連企画など、事業ごとに利用者意向調査を実施して事業活動に反映する。
- ・展覧会の調査を行い、次年度以降の事業計画に反映する。
- ・年報を発行し、美術館事業の記録と周知を行う。

- ・年報を発行し、美術館事業の記録と周知を行う。

#### 4. 地域連携

- ・県、市、各種団体、他の観光施設やNPO法人等と連携した各種施策や地域イベントに参加し、地域の活性化に寄与する。  
(帆船まつり/さるく/DEJIMA博/みなとまつり/長崎くんち/LoveFes/長崎イルミネーション/ランタンフェスティバル等)

### ■事務費・財団運営（事業支出 9,682千円）

効率的で効果的に事業を推進するため、毎月の財務会議において収益の改善・経常的支出の節減を目指した経営管理を行う。

#### 1. マネージメントシステムの確立

- ・実施した事業の定期的な評価および入館者意向動向調査を行い、問題点の抽出と、それに対する改善策を講じて、所期目標の達成を追求していく仕組みづくりを推進する。

#### 2. 業務改善の推進

- ・全職員一丸の体制づくり。
- ・経営管理手法の導入、実践。
- ・組織管理力の向上と経常的支出の抑制を実施する。

### ■美術館の管理運営業務（事業支出 167,137千円）

基本協定における指定管理者の範囲を遵守しつつ、美術館の設置目的の実現と運営コストの低減を両立させた、効率的で効果的な館の運営を実現する。

#### 1. 施設及び付属設備の維持及び修繕に関する業務

(事業支出内数 光熱水費54,927千円、施設維持管理費75,351千円)

- (1) 建築物環境衛生管理技術者を配置し、設備管理の全体スケジュール調整と予算管理及び中長期修繕計画の見直し等を行う。
- (2) 県が定めた「美術館施設及び附属設備等の維持管理に関する業務仕様」に基づき、施設の維持管理を適切に行う
- (3) 施設の清掃、警備、機器運転業務、各種保守点検等にあたっては、関係法令及び館のマニュアルに則った適正な維持管理を行う。
- (4) 光熱水費をはじめとしたランニングコストのモニタリング・分析を行い、適正な管理によりコストダウンにつなげる。
- (5) 館の備品、その他物品の適正な管理と運用を行う。
- (6) 公平かつ適正な入札等による競争原理のもと、効率的な管理に努める。
- (7) 長期修繕計画に基づき、効率的に館機能保持に努める。
- (8) 貸し施設については、貸し出しマニュアルに基づき適正な管理、指導を行う。

#### 2. 受付・監視案内業務等の充実（事業支出内数 34,985千円）

- (1) 受付・監視スタッフの直接雇用の継続により、サービススキルの高い専門人材を育成する。
- (2) 接客マニュアルに基づき、来館者の満足を得るための研修等を充実する。
  - ・研修実施により接客スキルの向上、苦情対策システムの適正な運用と来館者の意見を踏まえたサービスの向上を図って行く。
  - ・団体予約の事前情報を共有し、来館者の満足度アップに努める。

3. イベントの開催（事業支出内数 1,274千円）

来館者への動機付けを図り、満足度を向上させるため各種イベントを開催する。

- ・長崎開港450周年記念事業、帆船祭り、みなとまつり、おくんち、ランタンフェスティバルなど、地域と密着したイベントとの連携を図る。
- ・クリスマスやGWなど、季節に合った催事を開催する。
- ・長崎大学、活水女子大学が毎月2回日曜日に行うイブニングライブを開催する。
- ・主催事業のセレモニーを開催する。

4. 情報コーナー運営・その他（事業支出内数 600千円）

- ・来館者に情報収集の場を提供する。
- ・県内外の文化施設、文化財情報を提供する。
- ・美術雑誌や展覧会関連書籍を配架し、ファン獲得に努める。



## ＜令和3年利用料金事業及びその他の事業＞

事業支出 136,420千円、事業収入137,126千円＞

### ■会員事業（事業支出 1,671千円、事業収入 6,000千円）

1. 個人・企業・団体への年間ラインナップの魅力をアピールし、販売を積極的に促進する。
  - ・目標 一般会員（プレミアムメンバーズ） 1,000口  
法人会員（ミュージアムパートナーズ） 125口  
オフィシャルパートナー 2者  
キャンパスパートナー 3校
2. 会員向けのサービス充実を図る。
  - ・カフェでの期間限定での全メニュー10%割引
  - ・新規会員への企画展招待券の配布
  - ・ショップでのポストカードプレゼント
  - ・イベント優先席の確保
  - ・会員との交流会開催（法人会員）
  - ・長崎歴史文化博物館（梅屋庄吉ミュージアム含む）、大分県美術館、熊本県立美術館九州国立博物館との会員施設優待割引の利用案内：一般会員
3. オフィシャルパートナーとの連携による、新たな顧客層の開拓
  - ・多彩なイベントの開催（就職説明会、従業員研修・会議、スポーツ関連イベント）

### ■施設等貸出事業（事業収入 5,363千円）

1. ホール・講座室等貸しスペースの利用について、空き状況の確認にホームページ活用を進め利用しやすい環境を作るとともに案内パンフレットを作成し広く利用促進を図る。またユニークメニューを活用しスペース利用の活性化を図る。近隣施設の状況を確認しながら利用促進を図り、美術館と県民の密接な関係を築くとともに、運営財源を確保する付帯事業として効率的かつ効果的な運営を行う。  
(貸出稼働目標：県民ギャラリー100%、ホール100日、講座室115日、)
  - ・県民ギャラリーの利用許可申請の受付、利用者間の調整、許可証の交付及び利用料金の適正な徴収を行う。
  - ・ホール、講座室、アトリエ、運河ギャラリー等について、近隣企業に対し積極的利用促進を図るとともに、貸し出しの適正管理及び料金徴収を行う。
  - ・屋上庭園、運河劇場等の貸し出しの適正管理及び料金徴収を行う。
  - ・エントランスロビーの休館日、閉館後の利用促進し適正な料金徴収を行う。
  - ・展示ケース、照明器具等の展示関係備品の適正管理及び料金徴収を行う。
  - ・展示計画や施設利用計画への適正なアドバイスを行う。
2. 収蔵作品の貸し出し管理や作品写真の掲載許可等の適正な運用を推進する。
  - ・貸し出し適正管理を行う。
  - ・写真の掲載許可等、撮影許可等の適正な管理運用を行う。

## ■ミュージアムショップ、カフェ事業

(事業支出 71,420千円、事業収入 75,179千円)

(ショップ事業支出 62,164千円、事業収入 65,700千円)

(カフェ事業支出 9,256千円、事業収入 9,479千円)

1. 国内美術館で唯一販売しているプラド美術館グッズや当館オリジナルの建築模型セット、軍艦島や長崎ガラスを中心とする長崎関連のオリジナルグッズ、長崎事始めに因んだオリジナルビスケット、展覧会毎の客層に合わせた商品ラインナップや店頭ディスプレイ、また長崎コーナーの拡充や長崎在住作家のフェア等の開催、長崎と天草地方の潜伏キリシタン関連遺産等の品揃えに努め、ショップ来店を目的とする顧客層を開拓する。
2. お客様の要望に応える地元の有機野菜などをふんだんに使った新たなメニューをテイクアウト可能な特別メニューで提供する。季節に合ったメニューや、展覧会に合わせた商品の開発に努めるとともに、スタッフの接客研修を実施し、気軽にご来店いただきくつろげるカフェを目指す。